



ΘΕΜΑΤΑ ΕΞΕΤΑΣΕΩΝ
ΠΙΣΤΟΠΟΙΗΣΗΣ ΑΡΧΙΚΗΣ ΕΠΑΓΓΕΛΜΑΤΙΚΗΣ
ΚΑΤΑΡΤΙΣΗΣ
ΕΙΔΙΚΟΤΗΤΑΣ Ι.Ε.Κ.
"ΤΕΧΝΙΚΟΣ ΚΟΜΜΩΤΙΚΗΣ
ΤΕΧΝΗΣ"

ΠΕΡΙΕΧΟΜΕΝΑ

| | |
|--|----|
| 1. Εξετάσεις Πιστοποίησης Αρχικής Επαγγελματικής Κατάρτισης Αποφοίτων Ι.Ε.Κ. | 3 |
| 2. Διάρκεια του Πρακτικού Μέρους των εξετάσεων | 3 |
| 3. Θεωρητικό Μέρος: Θέματα Εξετάσεων Πιστοποίησης Αρχικής Επαγγελματικής Κατάρτισης Ειδικότητας Ι.Ε.Κ. | 4 |
| ΟΜΑΔΑ Α. ΓΕΝΙΚΕΣ ΕΡΩΤΗΣΕΙΣ | 4 |
| ΟΜΑΔΑ Β. ΕΙΔΙΚΕΣ ΕΡΩΤΗΣΕΙΣ | 6 |
| 4. Πρακτικό Μέρος: Κατάλογος Στοχοθεσίας Πρακτικών Ικανοτήτων και Δεξιοτήτων (Στοχοθεσία Εξεταστέας Ύλης Πρακτικού Μέρους) | 14 |

1. Εξετάσεις Πιστοποίησης Αρχικής Επαγγελματικής Κατάρτισης Αποφοίτων Ι.Ε.Κ.

Οι εξετάσεις Πιστοποίησης Αρχικής Επαγγελματικής Κατάρτισης αποφοίτων Ινστιτούτων Επαγγελματικής Κατάρτισης (Ι.Ε.Κ.) της ειδικότητας «*Τεχνικός Κομμωτικής Τέχνης*» διεξάγονται σύμφωνα με τα οριζόμενα στις διατάξεις της αριθμ. **2944/2014 Κοινής Υπουργικής Απόφασης Οικονομικών και Παιδείας και Θρησκευμάτων (Φ.Ε.Κ. Β΄ 1098/2014)**, όπως τροποποιήθηκε και ισχύει, η οποία εκδόθηκε βάσει της διάταξης της παρ. 5, του άρθρου 25, του **Ν. 4186/2013 (Φ.Ε.Κ. Α΄ 193/2013)**, όπως τροποποιήθηκε με τη διάταξη της παρ. 1, του άρθρου 11, του **Ν. 4229/ 2014 (Φ.Ε.Κ. Α΄ 8/2014)** και ισχύει.

2. Διάρκεια του Πρακτικού Μέρους των εξετάσεων

Η διάρκεια εξέτασης του Πρακτικού Μέρους των εξετάσεων Πιστοποίησης Αρχικής Επαγγελματικής Κατάρτισης αποφοίτων Ινστιτούτων Επαγγελματικής Κατάρτισης (Ι.Ε.Κ.) της ειδικότητας «*Τεχνικός Κομμωτικής Τέχνης*» καθορίζεται σε **τρεις (3) ώρες**.

3. Θεωρητικό Μέρος: Θέματα Εξετάσεων Πιστοποίησης Αρχικής Επαγγελματικής Κατάρτισης Ειδικότητας Ι.Ε.Κ.

ΟΜΑΔΑ Α. ΓΕΝΙΚΕΣ ΕΡΩΤΗΣΕΙΣ

1. Τι ονομάζουμε «απορρυπαντικά»; Σε ποια είδη χωρίζονται;
2. Τι ονομάζουμε αφρό;
3. Τι ονομάζουμε αιώρημα;
4. Τι ονομάζουμε γαλάκτωμα;
5. Ποιες είναι ονομαστικά οι βασικές κατηγορίες σαπουνιών;
6. Ποια είναι τα είδη σαπουνιών;
7. Τι ονομάζουμε κρέμα;
8. Τι ονομάζουμε λοσιόν;
9. Πότε χρησιμοποιούμε οξυζενέ των 20ο βαθμών;
10. Πότε χρησιμοποιούμε οξυζενέ των 30ο βαθμών;
11. Ποτέ χρησιμοποιούμε οξυζενέ των 40ο βαθμών;
12. Ποιος ήταν ο χειρουργός κουρέας;
13. Τι σημαίνει περμανάντ;
14. Ονομάστε δύο (2) τύπους χημικών διαλυμάτων που χρησιμοποιούνται στην περμανάντ.
15. Ποια είναι η κύρια δράση του διαλύματος της περμανάντ;
16. Τι είναι η μερική περμανάντ;
17. Από ποια συστατικά αποτελείται το προϊόν της περμανάντ;
18. Ποιος είναι ο σκοπός του λουσίματος πριν την περμανάντ;
19. Τι περιλαμβάνει η πορεία κοπής μαλλιών;
20. Ποιος είναι ο σκοπός της αραίωσης μαλλιών;
21. Τι είναι το φιλάρισμα και πότε εφαρμόζεται;
22. Γιατί ο κομμωτής πρέπει να μελετά την ανατομία των τμημάτων του σώματος στα οποία προσφέρει υπηρεσίες;
23. Σε ποια μέρη του σώματος προσφέρονται οι υπηρεσίες του κομμωτή;
24. Σχεδιάστε μια συμμετρική και μια ασύμμετρη κόμμωση.
25. Ποια είναι τα βασικά χρώματα και ποια τα συμπληρωματικά;
26. Ποια είναι τα ζεστά χρώματα και ποια τα ψυχρά;
27. Τι ονομάζουμε μόνιμη – οξειδωτική βαφή μαλλιών;
28. Τι γνωρίζεται για το τεστ ευαισθησίας και γιατί γίνεται;
29. Τι γνωρίζεται για την "χλωριούχος πλύση" και ποια είναι τα συστατικά αυτής;
30. Ποια είναι τα βασικά χρώματα και ποιοι αριθμοί συνθέτουν τη διεθνή κλίμακα βαφών;

31. Τι ονομάζουμε φόντα ξανοίγματος και καταγράψτε τα, σε σχέση με την διεθνή κλίμακα φυσικών χρωμάτων.
32. Τι ορίζουμε ως θειούχα και σιδηρούχα μαλλιά;
33. Πότε χρησιμοποιούμε οξυζενέ των 10ο βαθμών;
34. Ποιες είναι οι ιδιότητες της ημιμόνιμης βαφής;
35. Τι γνωρίζεται για την τεχνική του balayage;
36. Τι ονομάζουμε κρος – κερ και πόσους τρόπους τυλίγματος γνωρίζετε;
37. Τι ονομάζουμε κρεπάρισμα, πού και γιατί το χρησιμοποιούμε;
38. Τι ονομάζουμε νερόσκαλες και με πόσους τρόπους μπορούμε να τις δημιουργήσουμε;
39. Αναφέρετε τα στάδια εκτέλεσης - βήματα της περμανάντ.
40. Πρέπει να γίνεται κούρεμα των μαλλιών πριν την περμανάντ και γιατί;
41. Τι γνωρίζετε για τη μέθοδο DIRECT (άμεση) και μέθοδο INDIRECT (έμμεση);
42. Ονομάστε τα κύρια εργαλεία για την κοπή μαλλιών.
43. Τι ορίζουμε ασύμμετρη – συμμετρική – ντεγκραντέ και φιλαριστή γραμμή κουρέματος;
44. Εξηγήστε ποιό κανόνες διέπουν το ωραίο.
45. Εξηγήστε τι είναι άσχημο ή αταίριαστο.
46. Αναφέρετε τρεις (3) παράγοντες μιας αρμονικής σύνθεσης των επίπλων ενός κομμωτηρίου.
47. Τι θα πρέπει να λαμβάνουμε υπόψη για τη σωστή επιλογή των χρωμάτων;
48. Ποια είναι τα ζεύγη των συμπληρωματικών χρωμάτων; Τι συμβαίνει όταν τοποθετούνται ένα βασικό δίπλα στο συμπληρωματικό του;
49. Τι προκύπτει όταν ένα χρώμα είναι δίπλα στο συμπληρωματικό του και τι όταν ένα ψυχρό τοποθετείται δίπλα σε ένα θερμό;
50. Τα τρία χαρακτηριστικά στοιχεία του χρώματος είναι η απόχρωση, ο τόνος και η ένταση. Τι γνωρίζετε για καθένα από αυτά.

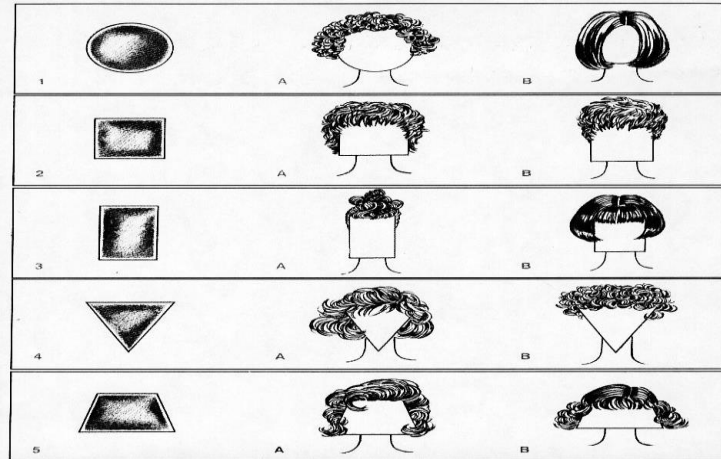
ΟΜΑΔΑ Β. ΕΙΔΙΚΕΣ ΕΡΩΤΗΣΕΙΣ

1. Ποια είναι η σημασία του pH για τα μαλλιά;
2. Τι είναι και πού χρησιμοποιείται το οξυζενέ;
3. Ποιες είναι οι ιδιότητες του οξυζενέ;
4. Τι είναι αμμωνία και πού χρησιμοποιείται;
5. Ποιες ιδιότητες έχει το νερό; Ποιος είναι ο χημικός του τύπος;
6. Με ποιες μεθόδους καθαρίζει το νερό;
7. Τι είναι το pH και τι εκφράζει το σύμβολό του;
8. Πώς μετριέται η τιμή του pH;
9. Ποια είναι η όξινη περιοχή στην κλίμακα του pH; Ποια είναι η αλκαλική περιοχή;
10. Ποια είναι η τιμή του pH για τα ακόλουθα: Νερό – μαλλιά/δέρμα-σαμπουάν – ενισχυτικά – χυμός λεμονιού.
11. Δώστε τον ορισμό της φυσικής μεταβολής και δώστε παράδειγμα.
12. Δώστε τον ορισμό της χημικής μεταβολής και δώστε παράδειγμα.
13. Ποια είναι η δράση ενός στυπτικού διαλύματος;
14. Τι γνωρίζετε για τη χημεία των σαμπουάν;
15. Ποιες είναι οι χημικές δράσεις κατά την περμανάντ;
16. Τι γνωρίζετε για τη σύσταση των προϊόντων βαφής;
17. Τι είναι ηλεκτρισμός;
18. Τι είναι αγωγός; Ποια μέταλα χρησιμεύουν σαν αγωγοί σε ηλεκτρικά σύρματα;
19. Τι είναι μια μόνωση ή ένας κακός αγωγός ρεύματος; Δώστε δυο παραδείγματα.
20. Τι είναι το βραχυκύκλωμα;
21. Να αναφέρετε τις πιθανές αιτίες πρόκλησης πυρκαγιάς στο κομμωτήριο.
22. Ποια είναι η σημασία της σωστής ηλεκτρικής εγκατάστασης στο κομμωτήριο;
23. Περιγράψτε τη λειτουργία ενός σεσουάρ.
24. Περιγράψτε τη λειτουργία του μηχανήματος ατμού - βαπέρ.
25. Περιγράψτε τη λειτουργία του αποστειρωτήρα εργαλείων.
26. Πώς προστατεύονται τα μάτια του πελάτη κατά την έκθεσή του στον στεγνωτήρα με ακτινοβολία;
27. Τι είδους συντήρηση χρειάζεται ένα σεσουάρ και κάθε πότε πρέπει να γίνεται;
28. Τι είδους συντήρηση χρειάζεται ένας στεγνωτήρας χειρός;
29. Τι είδους συντήρηση χρειάζεται ένα μηχάνημα ατμού;
30. Με ποιους τρόπους μεταδίδονται τα μικρόβια; Να αναφέρετε παραδείγματα.
31. Ποιοι κανόνες υγιεινής πρέπει να διέπουν τους χώρους εργασίας ενός κομμωτηρίου;
32. Πού πρέπει να φυλάσσονται οι πετσέτες μετά το πλυντήριο;
33. Ποια εργαλεία πρέπει να αλλάζουν για κάθε πελάτη;
34. Ποιοι κανόνες ασφαλείας πρέπει να εφαρμόζει ο κομμωτής κατά την εργασία του;
35. Σε περίπτωση τραυματισμού ενός πελάτη, τι πρέπει να κάνει ο κομμωτής ;
36. Τι προσέχουμε πριν την εφαρμογή της βαφής;
37. Ποια είναι τα μειονεκτήματα της βαφής μετά την ντεκολορασιόν;

38. Γιατί αλληλεπιδρά η χέννα με την περμανάντ;
39. Να αναφέρετε τη συνταγή ενός σωστά φτιαγμένου ντεκαπάζ σε σκόνη.
40. Ποιος είναι ο σκοπός του λουσίματος;
41. Ποια είναι η προετοιμασία της πελάτισσας για το λούσιμο;
42. Ποιες είναι οι συνέπειες του κακού λουσίματος;
43. Ποια πρέπει να είναι η θερμοκρασία του νερού κατά τη διάρκεια του λουσίματος;
44. Ποιος είναι ο κατάλληλος τρόπος μασάζ της κεφαλής κατά το λούσιμο;
45. Πότε συνιστάται η χρήση μαλακτικού μετά το λούσιμο και πότε αποφεύγεται;
46. Ποια η προέλευση της λέξης μπαρμπέρης και ποια του κομμωτή;
47. Γιατί τα μαλλιά πρέπει να τυλίγονται απαλά και χωρίς τέντωμα γύρω από κάθε μπικουτί;
48. Σε ποια σημεία της κεφαλής πρέπει να εξεταστεί η μπούκλα δοκιμής;
49. Πότε η κατεργασία της μπούκλας φτάνει στο ανώτερο και κρίσιμο σημείο;
50. Ποιο είδος μαλλιών δε σχηματίζει ισχυρούς κυματισμούς και γιατί;
51. Γιατί πρέπει να λαμβάνονται υπόψη οι κανόνες ασφαλείας κατά την περμανάντ;
52. Γιατί δεν πρέπει να γίνονται την ίδια ημέρα περμανάντ και βαφή;
53. Τι καθορίζει την ισχύ του διαλύματος περμανάντ που θα χρησιμοποιηθεί;
54. Τι καθορίζει την επιλογή των μπικουτί της περμανάντ;
55. Ποιοι είναι οι δυο συντελεστές που προσδιορίζουν το χρόνο αντίδρασης των μαλλιών κατά την περμανάντ;
56. Ποια είναι τα πλεονεκτήματα της αλκαλικής περμανάντ και πότε μπορεί να χρησιμοποιηθεί;
57. Ποια είναι τα πλεονεκτήματα της περμανάντ με ελεγχόμενη οξύτητα και πότε μπορεί να χρησιμοποιηθεί αυτή;
58. Τι γνωρίζετε για τα πορώδη μαλλιά και ποιος ο χρόνος διεργασίας κατά την περμανάντ;
59. Με ποιον τρόπο αντιμετωπίζουμε την εμφάνιση αλλεργικών αντιδράσεων κατά την εφαρμογή της περμανάντ;
60. Σε ποια κατάσταση πρέπει να βρίσκονται τα μαλλιά για να έχετε ακριβέστερη κοπή με δάκτυλα και ψαλίδι;
61. Ποια είναι η κατάλληλη θέση ψαλιδιού και χτένας κατά την κοπή μαλλιών;
62. Ποια προκαταρκτική εξέταση του προσώπου πρέπει να γίνει πριν την κοπή μαλλιών;
63. Γιατί ο κομμωτής πρέπει να καταλαβαίνει τους τύπους προσώπου;
64. Τι πρέπει να προσέξουμε πριν κάνουμε κοπή μαλλιών με ξυράφι;
65. Πόσο μακριά από το δέρμα της κεφαλής πρέπει να αραιώνονται μαλλιά: α) λεπτά β) μέτρια γ) χοντρά;
66. Σε ποιες περιοχές δεν πρέπει να αραιώνονται μαλλιά;
67. Γιατί τα μαλλιά πρέπει να υγραίνονται κατά την διάρκεια της κοπής τους;
68. Ποια γραμμή εφαρμόζουμε, όταν ο λαιμός είναι κοντός και αντίστροφα και τι αποφεύγουμε;
69. Ποια είναι η τεχνική κουρέματος σε περίπτωση ασυμμετρίας του μετώπου (μικρό – μεγάλο);
70. Ποια είναι η τεχνική κάλυψη για κοντό κούρεμα σε περίπτωση ασυμμετρίας των αυτιών σε σχέση με το σχήμα του προσώπου ή το μέγεθος του κεφαλιού;
71. Ποια είναι η τεχνική γραμμή "ντεγκραντέ" και ποια η διαφορά της από την "καρέ";
72. Ποια είναι και πώς κόβεται η "καρέ" κλασική γραμμή;
73. Πώς υπολογίζουμε το επιθυμητό μάκρος, όταν κουρεύουμε σγουρά μαλλιά;
74. Πώς ευθυγραμμίζουμε το κούρεμα όταν: α) οι φυτρώσεις του αυχένα είναι αντίθετες και β) όταν έχουν κενά ή λιγοστά μαλλιά;

75. Ποια είναι η ενδεδειγμένη στάση του σώματος του κομμωτή κατά την εκτέλεση κοπής των μαλλιών;
76. Πώς αποστειρώνονται τα εργαλεία κοπής των μαλλιών σύμφωνα με τους υγειονομικούς κανονισμούς;
77. Ποια δικαιολογητικά είναι απαραίτητα για τη λήψη άδειας λειτουργίας κομμωτηρίου;
78. Ποιες λεπτομέρειες στην προσωπική εμφάνιση του κομμωτή προσδίδουν επαγγελματισμό;
79. Ποιους κανόνες προσωπικής υγιεινής πρέπει να τηρεί ο επαγγελματίας κομμωτής;
80. Πώς η προσωπικότητα του κομμωτή επηρεάζει την επικοινωνία του με τον πελάτη και γενικότερα τις ανθρώπινες σχέσεις;
81. Πώς εκφράζεται η επαγγελματική σας στάση;
82. Τι είναι το επαγγελματικό ήθος;
83. Να αναφέρετε τις μορφές ωραρίου του κομμωτηρίου.
84. Ονομάστε τουλάχιστον πέντε (5) χρήσεις για ένα τηλέφωνο στο κομμωτήριο.
85. Ποιοι είναι οι βασικοί κανόνες που πρέπει να ακολουθούμε, όταν χρησιμοποιούμε το τηλέφωνο;
86. Τι είναι επιδερμίδα;
87. Να αναφέρετε ονομαστικά τις στοιβάδες του δέρματος από την εξωτερική προς την εσωτερική.
88. Αναλύστε την κεράτινη στοιβάδα και την κοκκιώδη (κοκκώδη).
89. Τι γνωρίζετε αναλυτικά για το χόριο;
90. Τι γνωρίζετε για το δερμοεπιδερμικό σύνδεσμο (βασική μεμβράνη); Ποια είναι η λειτουργία του;
91. Τι γνωρίζετε για τον υποδόριο ιστό;
92. Τι είναι τα μελανοκύτταρα και σε τι χρησιμεύουν;
93. Τι είναι αδένες; Να αναφέρετε δυο τύπους αδένων που βρίσκονται στο δέρμα.
94. Περιγράψτε τη δομή των ιδρωτοποιών αδένων.
95. Περιγράψτε τη δομή των σμηγματογόνων αδένων.
96. Τι είναι ρίζα της τρίχας;
97. Τι είναι θύλακας της τρίχας;
98. Τι είναι βολβός της τρίχας;
99. Τι είναι τα λέπια της τρίχας;
100. Σε ποιες ανωμαλίες του δέρματος της κεφαλής παρατηρούνται λέπια;
101. Τι γνωρίζετε για την πιτυρίαση;
102. Τι γνωρίζετε για τη φθειρίαση;
103. Ποιες είναι οι λειτουργίες των ανθρωπίνων κυττάρων;
104. Να ορίσετε την έννοια της ανατομίας.
105. Να ορίσετε την έννοια της φυσιολογίας.
106. Να ορίσετε την έννοια της ιστολογίας.
107. Ποιες είναι οι κύριες λειτουργίες των οστών;
108. Περιγράψτε την καρδιακή λειτουργία.
109. Τι γνωρίζετε για τη χρηματοδοτική μίσθωση (leasing);
110. Αν είστε υπεύθυνος για την επιλογή προσωπικού ενός κομμωτηρίου, με ποιον τρόπο και βάσει ποιων κριτηρίων θα αξιολογούσατε τους υποψηφίους;
111. Ποιος είναι ο καλύτερος τρόπος διαφήμισης για την επιχείρηση κομμωτηρίου;
112. Ποια είναι η καλύτερη θέση για ένα κομμωτήριο;

113. Ονομάστε δέκα (10) βασικά καθήκοντα που εκτελούνται από τον ιδιοκτήτη ή το διευθυντή κομμωτηρίου.
 114. Σχεδιάστε τρία (3) σχήματα φρυδιών.
 115. Σχεδιάστε τέσσερα (4) σχήματα γενειάδων.
 116. Αναζητήστε για τα σχήματα 1-5 τις εκάστοτε πιο κολακευτικές κομμώσεις.



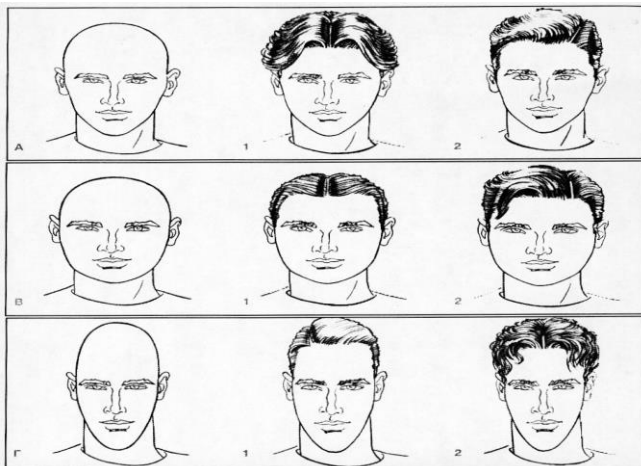
117. Μια πελάτισσα έχει πολύ μεγάλα αυτιά. Ποιες κομμώσεις δε θα ταιριάζουν για αυτήν; Τεκμηριώστε την άποψή σας.
 118. Περιγράψτε τις κομμώσεις με βάση τα χαρακτηριστικά του τύπου προσώπου.
 119. Ποιες φυσικές καταστάσεις της ύλης γνωρίζεται;
 120. Πόσους διαλύτες μπορεί να έχει το κάθε διάλυμα;
 121. Πως ορίζεται ο διαλύτης σε ένα διάλυμα;
 122. Ποια διαδικασία ορίζεται ως αραίωση και τι επιτυγχάνουμε όταν την πραγματοποιούμε;
 123. Με ποιους τρόπους μπορούμε να αυξήσουμε την περιεκτικότητα διαλύματος; Πως ονομάζεται η διαδικασία που πραγματοποιείται;
 124. Τι είναι η διαλυτότητα και από ποιους παράγοντες εξαρτάται;
 125. Τι είναι μείγμα; Τι είναι το διάλυμα;
 126. Με ποιο τρόπο θα εξουδετερώσω διάλυμα βάσης (π.χ. αμμωνίας) που έπεσε στα ρούχα κάποιου;
 127. Με ποιο τρόπο θα εξουδετερώσω διάλυμα οξέος που έπεσε στα ρούχα κάποιου;
 128. Ποιες προϋποθέσεις πρέπει να πληροί μια βαφή μαλλιών;
 129. Τι είναι τα διυγρυντικά και ποια χρησιμοποιούνται ευρέως στην τεχνολογία καλλυντικών;
 130. Ποια είναι τα κύρια μειονεκτήματα και ποιο το σημαντικό πλεονέκτημα των σαπουνιών σε σχέση με τα σαμπουάν;
 131. Τι είναι οι τονιστές και τι τα στερεωτικά;
 132. Σε ποια προϊόντα της κομμωτικής χρησιμοποιείται η λανολίνη;
 133. Τι γνωρίζετε για το χαμομήλι ως φυσική βαφή;
 134. Τι είναι το πληρωτικό χρώματος;
 135. Από ποιους παράγοντες επηρεάζεται η αντίδραση αποχρωματισμού των μαλλιών;
 136. Ποια είναι τα κυριότερα προϊόντα αφαίρεσης χρώματος μαλλιών;
 137. Τι γνωρίζεται για το βάλαμο;

138. Τι είναι τα τεχνητά αιθέρια έλαια (εσάνς) και ποια τα κύρια είδη αυτών;
139. Μία ηλεκτρική γραμμή έχει ασφάλεια 10 A και τροφοδοτεί ένα μηχάνημα ατμού 1500 W, και ένα στεγνωτήρα 2000 W. Αν η τάση της γραμμής είναι 230 V πώς θα συμπεριφερθεί η ασφάλεια και γιατί;
140. Ποια η χρησιμότητα του αντιηλεκτροπληξιακού διακόπτη, των ασφαλειών και των μικροαυτομάτων σε έναν ηλεκτρικό πίνακα;
141. Τι εννοούμε με τον όρο γείωση και ποια η σημασία της;
142. Γιατί μια γειωμένη συσκευή είναι πιο ασφαλής από μία που δεν είναι;
143. Γιατί οι ρευματοδότες σούκο είναι πιο ασφαλής από τους αντίστοιχους απλούς;
144. Μια καμένη ασφάλεια στον πίνακα όταν αλλάζεται αμέσως μπορεί να είναι α) κρύα β) ζεστή. Τι συμπέρασμα βγάζετε στις παραπάνω δύο περιπτώσεις για την λειτουργία της γραμμής;
145. Όταν ο αντιηλεκτροπληξιακός διακόπτης πέφτει ποιες ενέργειες μπορείτε να κάνετε για να προσδιορίσετε την προβληματική συσκευή;
146. Ποιους κανόνες ατομικής υγιεινής πρέπει να τηρεί ο επαγγελματίας κομμωτής ως προς την επιλογή των ενδυμάτων του;
147. Ποια η χρησιμότητα της υγιεινής του κομμωτή;
148. Σε τι χρησιμεύουν οι ταινίες για τον αυχένα ή οι πετσέτες μετά το πλυντήριο;
149. Τι είναι απολύμανση και τι αποστείρωση;
150. Πως καθαρίζονται οι χτένες και οι βούρτσες και πώς απολυμαίνονται ή αποστειρώνονται;
151. Να περιγράψετε τη διαδικασία απολύμανσης του εργασιακού χώρου πριν και μετά την παροχή υπηρεσιών.
152. Ποια τα επαγγελματικά νοσήματα που αφορούν τους κομμωτές;
153. Πως θα διαμορφώνετε το χώρο εργασίας ενός κομμωτηρίου, ώστε να προληφθούν οι μυοσκελετικές παθήσεις των εργαζομένων;
154. Ποια είναι η ενδεδαιγμένη στάση του σώματος του κομμωτή κατά την εκτέλεση κοπής των μαλλιών;
155. Τι είναι τα μέσα ατομικής προστασίας; Ποια από αυτά θα πρέπει να χρησιμοποιεί ο εργαζόμενος σε ένα κομμωτήριο;
156. Με τι πρέπει να είναι εξοπλισμένο ένα φαρμακείο στο κομμωτήριο;
157. Ποιες είναι οι πρώτες ενέργειες σε περίπτωση ηλεκτροπληξίας;
158. Ποιες κατηγορίες εγκαυμάτων γνωρίζετε ανάλογα με το μέγεθος των αλλοιώσεών τους;
159. Ποιες είναι οι πρώτες βοήθειες στα χημικά και θερμικά εγκαύματα;
160. Γιατί οι βαφές έχουν για βάση τους την χρωματομετρία;
161. Να αντιστοιχίσετε τα χρώματα στο κύκλο των χρωμάτων με τις αποχρώσεις των βαφών.
162. Αναφέρετε δέκα (10) στοιχεία που αναγράφονται στην κάρτα βαφής πελάτη.
163. Τι ονομάζουμε προσωρινές βαφές και πότε τις χρησιμοποιούμε; Αναφέρετε τουλάχιστον πέντε (5) είδη.
164. Πότε χρησιμοποιούμε ημιμόνιμες βαφές; Ποια είναι η διάρκεια τους;
165. Τι ονομάζουμε μορτανσάζ, ποια είναι τα συστατικά αυτής της τεχνικής και γιατί γίνεται;
166. Αναφέρεται τα ζεύγη αλληλεξουδετέρωσης των αποχρώσεων; Ποια χρώματα θεωρούνται ζεστά και ποια ψυχρά;
167. Πότε και με ποιο τρόπο περνάμε βαφή για πρώτη φορά σε φυσικά μαλλιά;
168. Τι ονομάζουμε σάρωμα, ποια είναι τα συστατικά αυτής της τεχνικής και γιατί γίνεται;
169. Τι εννοούμε με τον όρο αποχρωματισμός μαλλιών; Αναφέρετε 2 τύπους προϊόντων που χρησιμοποιούμε.
170. Γιατί λαμβάνουμε μέτρα προστασίας του πελάτη και του κομμωτή, κατά την εργασία του αποχρωματισμού;

171. Σε ποιες περιπτώσεις επιτρέπεται και σε ποιες όχι η εφαρμογή της τεχνικής του ντεκαπάζ;
172. Πότε χρησιμοποιούνται οι κανόνες εφαρμογής των προϊόντων ντεκολορασιόν;
173. Ποιες τεχνικές εργασίες δεν εφαρμόζουμε σε κατεστραμμένα μαλλιά;
174. Αναφέρετε τον τύπο υπολογισμού του ποσοστού λευκών μαλλιών.
175. Πόσους τόνους ξάνοιγμα μας δίνει η τεχνική της ντεκολορασιόν και πόσους η τεχνική του ντεκαπάζ;
176. Με ποιους τρόπους μπορούμε να πραγματοποιήσουμε τις τεχνικές «μες» και «ανταύγειες» στα μαλλιά;
177. Καταγράψτε τα βήματα της τεχνικής «μες με αλουμινόχαρτο».
178. Καταγράψτε τα βήματα της τεχνικής «ανταύγειες με κουκούλα».
179. Τι ονομάζουμε μπαλαγιάζ και τι αποτέλεσμα μας δίνει;
180. Πελάτισσα με φυσικό χρώμα Νο5 και λευκά 50%, επιθυμεί χρώμα 7,34. Ποια βαφή και ποιο βαθμό οξυζενέ θα χρησιμοποιήσουμε; Καταγράψτε τα βήματα υλοποίησης του τελικού υλικού.
181. Πρόβλημα δημιουργίας οξυζενέ. Χρειάζομαι 20ο βαθμών οξυζενέ για να το χρησιμοποιήσω σε μια βαφή. Στην αποθήκη του κομμωτηρίου υπάρχουν μόνο οξυζενέ των 10-30-40 βαθμών και νερό. Δώστε τους τρόπους με τους οποίους θα δημιουργήσετε οξυζενέ 20ο βαθμών.
182. Έχετε μια βαφή 60ml με αναλογία μίξης 1:11/5 να γράψετε τον υπολογισμό της ανάμιξης (π.χ. αν χρησιμοποιήσετε μισό σωληνάριο βαφής, πόσα ml βαφής και πόσα ml οξυζενέ θα αποδώσουν το τελικό μείγμα);
183. Καταγράψτε τα παρακάτω Νο βαφών αναλυτικά 7,66 / 10,01 / 7,40 / 5,5 / 4.2 / 7,75 / 803. Τι σημαίνουν τα αρχικά σινχακ;
184. Τι γνωρίζεται για το τεστ ελαστικότητας κατά την εργασία του αποχρωματισμού;
185. Γιατί πριν την βαφή μαλλιών, πιστεύετε ότι είναι χρήσιμο να γνωρίζουμε το ιατρικό ιστορικό του πελάτη μας; Αιτιολογήστε την άποψη σας.
186. Τι προσέχουμε κατά τη διάρκεια της τεχνικής εφαρμογής με αλουμινόχαρτο;
187. Καταγράψτε το βαθμό επικινδυνότητας από τη χρήση της βοηθητικής θερμοκρασίας με κλιμαζόν – θερμαινόμενο μηχάνημα για βαφές.
188. Σε ποιες περιπτώσεις αποφεύγουμε να εφαρμόσουμε την τεχνική της βαφής μαλλιών;
189. Ένα προϊόν βαφής μπορεί να εφαρμοστεί σε φρύδια, γένια, μούσι, μουστάκι; Τεκμηριώστε την άποψη σας.
190. Τι ονομάζουμε σταμπλιζέ οξυζενέ; Γιατί έχει τόσο μεγάλη σημασία στην κομμωτική;
191. Γιατί είναι σημαντική η ανάγνωση των οδηγιών χρήσεως του κατασκευαστή σε κάθε προϊόν;
192. Γιατί είναι σημαντική η χρήση πλαστικών γαντιών στις βαφές;
193. Αναλύστε το ρόλο της αμμωνίας στις βαφές και δικαιολογήστε την δράση που ακολουθούν τα λέπια της τρίχας σε κάθε στάδιο;
194. Αναλύστε την κατάσταση των μαλλιών: απορροφητικά – πορώδη – υαλώδη – αδιάβροχα μαλλιά, σε σχέση με τον χρόνο αναμονής και δοσολογίας μίγματος βαφής.
195. Πως χρωματίζεται η τρίχα;
196. Σε ποιες τεχνικές εργασίες και υπηρεσίες κομμωτηρίου εφαρμόζουμε «λούσιμο» και πότε;
197. Ποια είναι η πορεία για ένα σωστό λούσιμο;
198. Πόσα είδη λουσίματος γνωρίζετε;
199. Πόσα είδη τυλίγματος με ρόλεϊ γνωρίζετε; Καταγράψτε διαφορές μεταξύ αυτών αν υπάρχουν.
200. Καταγράψτε την τεχνική του τυλίγματος «ανακατωτή-χτιστή» με ρόλεϊ βήμα βήμα.
201. Ποιες φάσεις περιλαμβάνει η τεχνική του τυλίγματος με ρόλεϊ;

202. Ποια είναι τα βήματα της τεχνικής του ισιώματος μαλλιών με σεσουάρ χειρός;
203. Ποια είναι τα βήματα της τεχνικής του μπουκλαρίσματος μαλλιών με το σεσουάρ χειρός;
204. Με ποιους τρόπους μπορούμε να σταθεροποιήσουμε τα μαλλιά σε χτένισμα-κότσο;
205. Καταγράψτε τα βήματα που ακολουθούμε, ώστε να δημιουργήσουμε ένα βραδινό χτένισμα «μπανάνα».
206. Ποιες οι χρήσεις του ηλεκτρικού ψαλιδιού και ποιες τις κεραμικής πλάκας;
207. Ποια είναι τα εργαλεία με τα οποία μπορούμε να χτενίσουμε σγουρά μαλλιά. Τεκμηριώστε την άποψη σας.
208. Πώς καθαρίζονται - απολυμαίνονται οι χτένες και πώς οι βούρτσες μαλλιών;
209. Με ποια κριτήρια διαλέγω τα ρόλεϊ για κάθε τύλιγμα;
210. Πως περιποιούμαστε μια περούκα (λούσιμο - χτένισμα);
211. Τι γνωρίζετε για το σωστό μέτρημα του κεφαλιού ώστε να τοποθετηθεί μία περούκα; Πώς ξεχωρίζουμε τα φυσικά μαλλιά σε μία περούκα;
212. Πόσους τρόπους προσθετικής μαλλιών γνωρίζετε;
213. Πότε χρησιμοποιούνται προϊόντα styling; Αναφέρετε 5 προϊόντα και τον ρόλο τους.
214. Για ποιους λόγους μετά το λούσιμο πρέπει να ξεπλυθούν τα μαλλιά σωστά από τα υπολείμματα του σαμπουάν;
215. Περιγράψτε τα στάδια εκτέλεσης ενός ξυρίσματος προσώπου.
216. Αναλύστε γιατί είναι σημαντική η επιλογή του μεγέθους και του τύπου ενός ψαλιδιού μαλλιών.
217. Κάντε μια σύντομη ιστορική αναφορά - αναδρομή για την ιστορία του επαγγέλματος του κουρέα - κομμωτή
α) Αρχαία Ρώμη β) Αρχαία Ελλάδα γ) Αίγυπτος.
218. Γιατί οι άνδρες διατηρούσαν τα γένια τους τα παλιά χρόνια και πότε άλλαξε αυτό; Αναφέρετε μια περίπτωση.
219. Γιατί πρέπει να γίνεται πάντα τεστ ευαισθησίας πριν την περμανάντ;
220. Ποιες είναι οι βασικές προϋποθέσεις επιτυχίας της περμανάντ;
221. Τι πρέπει να λάβουμε υπόψη στο στάδιο, πριν κάνετε μια περμανάντ και γιατί;
222. Τι πρέπει να προσέχουμε, ώστε να μη πέσει ένα διάλυμα περμανάντ στα μάτια;
223. Ποιας ισχύος περμανάντ συνιστάται συνήθως για βαμμένα μαλλιά;
224. Γιατί πρέπει να προστατέψουμε τα μαλλιά που δε θα υποστούν περμανάντ κατά τη διάρκεια εκτέλεσης μερικής περμανάντ;
225. Αριθμήστε τα προϊόντα της περμανάντ και τον χρόνο αναμονής και αναφέρετε σε ποια περίπτωση χρησιμοποιούμε το κάθε ένα.
226. Ποια είναι η διαδικασία εφαρμογής του φιξαρίσματος; (αναλυτική περιγραφή)
227. Ποιο είναι το κύριο συστατικό της λοσιόν εξουδετέρωσης και ποια η δράση του;
228. Τι περιλαμβάνει μια σωστή διάγνωση πριν την περμανάντ;
229. Τι γνωρίζετε για την τεχνική της ισιωτικής – αποσγούρωσης μαλλιών;
230. Ποια η χρήση της τοποθέτησης χαρτιού τελειώματος στην άκρη της τούφας κατά το τύλιγμα των μαλλιών σε μπικουτί;
231. Ποιες γωνίες κοπής μαλλιών και διαχωριστικές γραμμές -πορεία της χτένας γνωρίζεται;
232. Ποια τα σχέδια κοπής του αυχένα σε ένα ανδρικό κούρεμα;
233. Ποιες προφυλάξεις θα πρέπει να παίρνουμε κατά την διαδικασία ενός κουρέματος;
234. Τι προσέχουμε σε έναν πελάτη με μεγάλο σωματότυπο;
235. Ποια κουρέματα ενδείκνυνται σε: α) τριγωνικό β)οβάλ γ)τετράγωνο σχήμα προσώπου;

236. Αναφέρετε τους τρόπους με τους οποίους γίνεται η αποστείρωση των εργαλείων (κουρέματος - ξυρίσματος).
237. Αναφέρετε την προετοιμασία ξυρίσματος και τα εργαλεία που απαιτούνται.
238. Γιατί είναι σημαντική η σωστή προσέγγιση ενός παιδιού κατά την διαδικασία του κουρέματος; Τι πρέπει να προσέχουμε;
239. Ποια είναι τα πλεονεκτήματα της ίδρυσης κομμωτηρίου με τη μορφή της ατομικής επιχείρησης;
240. Ποια είναι τα πλεονεκτήματα της ίδρυσης κομμωτηρίου με εταιρική μορφή;
241. Να αναλύσετε τα βασικά στοιχεία που περιέχει μια σύμβαση εργασίας ενός εργαζομένου σε κομμωτήριο.
242. Ποια είναι τα χαρακτηριστικά που πρέπει να συγκεντρώνει η αίθουσα υποδοχής/αναμονής ενός κομμωτηρίου;
243. Τι στοιχεία περιλαμβάνει η οργάνωση αρχείου πελατών;
244. Ποιοι είναι οι κύριοι τύποι πελατών;
245. Τι γνωρίζετε για τη σημασία του φωτισμού και του αερισμού σε ένα κομμωτήριο;
246. Σε ποιους τύπους προσώπου και χαρακτήρων κολακεύουν τα μακρυνά μαλλιά;
247. Σε ποιο γεωμετρικό σχήμα ανήκουν τα κεφάλια Α, Β και Γ; Ποιά κόμη ταιριάζει περισσότερο στο καθένα;



248. Σχεδιάστε ένα πρόσωπο (π.χ. με έντονο, τετράγωνο σαγόνι) και κάντε δύο (2) σχεδιαστικές προτάσεις, τις οποίες θα παρουσιάσετε κατά πρόσωπο και πλαγίως.
249. Με ποίο τρόπο συμβάλουν τα πρωτεύοντα, δευτερεύοντα και συμπληρωματικά χρώματα στην γενική αισθητική εντύπωση; αναφέρετε δύο (2) παραδείγματα.
250. Σας δίδεται ο τύπος του προσώπου, του σώματος και το επάγγελμα. Τι προτείνετε για το χρώμα και το σχήμα της κόμης;
251. Σας δίδεται ο τύπος του προσώπου, του σώματος και οι προτιμήσεις του ατόμου σε ότι αφορά την ενδυμασία. Τι προτείνετε για το χρώμα και το σχήμα της κόμης;
252. Τι προκύπτει: α) από την ανάμειξη ενός ζεύγους συμπληρωματικών χρωμάτων, β) όταν τοποθετούνται το ένα δίπλα στο άλλο, γ) σε απόσταση μεταξύ τους και δ) όταν είναι σε απόσταση αλλά παρεμβάλουν ενδιάμεσα χρώματα ανάμεσά τους.

4. Πρακτικό Μέρος: Κατάλογος Στοχοθεσίας Πρακτικών Ικανοτήτων και Δεξιοτήτων (Στοχοθεσία Εξεταστέας Ύλης Πρακτικού Μέρους)

Για την πιστοποίηση της επαγγελματικής ικανότητας, κατά το Πρακτικό Μέρος, οι υποψήφιοι της ειδικότητας «**ΤΕΧΝΙΚΟΣ ΚΟΜΜΩΤΙΚΗΣ ΤΕΧΝΗΣ**», εξετάζονται σε γενικά θέματα επαγγελματικών γνώσεων και ικανοτήτων και επίσης σε ειδικές επαγγελματικές γνώσεις και ικανότητες, που περιλαμβάνονται αποκλειστικά στη στοχοθεσία του πρακτικού μέρους της ειδικότητας.

A) Για τις βαφές πρέπει να είναι ικανός να:

- Αναγνωρίζει τη σπουδαιότητα της θεωρίας της βαφής.
- Αναγνωρίζει τη σπουδαιότητα της θεωρίας του αποχρωματισμού.
- Προετοιμάζεται κατάλληλα για την βαφή περιλαμβανομένων και των διαδικασιών δοκιμής των μαλλιών.
- Γνωρίζει τη δράση του οξυζενέ στη βαφή των μαλλιών.
- Προλαμβάνει, εφόσον γνωρίζει τις διαδικασίες προφύλαξης και διόρθωσης, ώστε να αποφεύγονται ή να λύνονται προβλήματα βαφής.

ΕΝΔΕΙΚΤΙΚΕΣ ΔΡΑΣΤΗΡΙΟΤΗΤΕΣ

- Εφαρμόστε τα χωρίσματα της βαφής μαλλιών.
- Σε έναν μπολ φτιάξτε ένα προϊόν αποχρωματισμού και εφαρμόστε ανταύγειες με αλουμινόχαρτο σε ένα μέρος της κεφαλής.
- Τοποθετήστε την κουκούλα για μες και ξεκινήστε την διαδικασία της εξαγωγής τούφας.
- Πραγματοποιήστε τα χωρίσματα για την εφαρμογή της βαφής από τις άκρες των μαλλιών.
- Τεχνική ντεκαπάζ –τεχνική ντεκολορασιόν.

B) Για το χτένισμα πρέπει να είναι ικανός να:

- καθορίζει το χτένισμα.
- επιδεικνύει τεχνικές στεγνώματος μαλλιών σε ελεύθερη μορφή.
- επιδεικνύει χτενίσματα με στεγνωτήρες μαλλιών, χτένα, βούρτσα.
- επιδεικνύει κατσάρωμα με τα δάκτυλα.
- επιδεικνύει χτένισμα με ηλεκτρικά εργαλεία.

ΕΝΔΕΙΚΤΙΚΕΣ ΔΡΑΣΤΗΡΙΟΤΗΤΕΣ

- Λούστε την εκπαιδευτική κεφαλή.
- Πραγματοποιήστε τα χωρίσματα για χτένισμα μαλλιών.

- Εφαρμόστε ίσιωμα μαλλιών με πιστολάκι, με ή χωρίς όγκο.
- Εφαρμόστε μπουκλάρισμα μαλλιών στο πίσω μέρος της εκπαιδευτικής κεφαλής.
- Εφαρμόστε ένα ελεύθερο χτένισμα με πιάσιμο μαλλιών.

Γ) Για την οργάνωση και λειτουργία του κομμωτηρίου πρέπει να είναι ικανός να:

- Καταγράφει τις εργασίες του κατόχου του κομμωτηρίου.
- Καθορίζει τους διάφορους τύπους διαφήμισης.
- Αναγνωρίζει την σπουδαιότητα της τοποθεσίας του κομμωτηρίου.
- Αντιλαμβάνεται οικονομικές υποθέσεις που αφορούν το Κομμωτήριο.

Δ) Για την περμανάντ πρέπει να είναι ικανός να:

- Προσδιορίζει τις κύριες εργασίες που αφορούν την περμανάντ.
- Περιγράφει τα διάφορα διαλύματα που χρησιμοποιούνται κατά την Περμανάντ.
- Εκτελεί μια πορεία - διαδικασία περμανάντ.

ΕΝΔΕΙΚΤΙΚΕΣ ΔΡΑΣΤΗΡΙΟΤΗΤΕΣ

- Πραγματοποιήστε χωρίσματα κλασικής περμανάντ και ολοκληρώστε το τύλιγμα σε 25 λεπτά.
- Πραγματοποιήστε τύλιγμα ανακατωτής περμανάντ και ολοκληρώστε το τύλιγμα σε 25 λεπτά.

Ε) Για το κούρεμα-χτένισμα πρέπει να είναι ικανός να:

- Εκτελεί διάφορους τύπους κουρέματος.
- Να προσδιορίζει τα σωστά εργαλεία που πρέπει να χρησιμοποιεί.

ΕΝΔΕΙΚΤΙΚΕΣ ΔΡΑΣΤΗΡΙΟΤΗΤΕΣ

- Πραγματοποιήστε κούρεμα τουλάχιστον 2cm από το αρχικό μήκος στην εκπαιδευτική κεφαλή.
- Πραγματοποιήστε βραδινό καλλιτεχνικό χτένισμα χωρίς αξεσουάρ (προαιρετικά με αξεσουάρ ή χρήση πρόσθετων μαλλιών).
- Πραγματοποιήστε αραίωμα των μαλλιών.
- Πραγματοποιήστε κλιμακωτό κούρεμα.
- Επιδείξτε τον τρόπο χειρισμού του ψαλιδιού και το χωρισμό των μαλλιών σε τμήματα για τη γραμμή καρέ.